

Принято:
Педагогическим советом
МАДОУ «Детский сад №308»
Протокол № 5 от «31»марта 2022г.
Председатель Э.Т. Гимранова Гимранова Э.Т.

Утверждаю:

Заведующий

МАДОУ «Детский сад № 308»

Гаптрахманова Р.Р.
Пр. № 19-0 «31» марта 2022г.



**Отчет о результатах самообследования
муниципального автономного дошкольного
образовательного учреждения
«Детский сад №308 комбинированного вида
с татарским языком воспитания и обучения»
Авиастроительного района г. Казани
за 2021 год**

СОДЕРЖАНИЕ

I. Аналитическая часть

1. Общие сведения об образовательной организации	3
2. Система управления организации	5
3. Оценка образовательной деятельности	6
4. Взаимодействие с социальными партнерами	22
5. Медицинское обслуживание	22
6. Оценка питания	23
7. Оценка функционирования внутренней системы оценки качества образования	24
8. Оценка кадрового обеспечения	24
9. Достижения педагогического коллектива	26
10. Оценка библиотечно-информационного обеспечения	28
11. Оценка материально-технической базы	29
11. Результаты анализа показателей деятельности организации	31
II . Результаты анализа деятельности, задачи, которые необходимо реализовать в перспективе	34

Самообследование МАДОУ «Детский сад №308» проведено на основании приказа Министерства образования и науки Российской Федерации (Минобрнауки России) г. Москва "Об утверждении Порядка проведения самообследования образовательной организации" от 14.06.2013 года № 462.

Состав комиссии:

Председатель комиссии - Гимранова Э.Т. - старший воспитатель,
Гайнуллина Е.Ф.- заместитель заведующей по хозяйственной деятельности,
Исмагилова М.Р. –старшая медсестра,
Баранова И.В. – музыкальный руководитель,
Хамидуллина Г.Т. - воспитатель.

Целью проведения самообследования МАДОУ «Детский сад №308» являются обеспечение доступности и открытости информации о деятельности учреждения, получение объективной информации о состоянии образовательной деятельности в учреждении.

В процессе самообследования проводилась оценка:

- образовательной деятельности,
- системы управления учреждения,
- организации образовательного процесса,
- качества кадрового, учебно-методического, библиотечно-информационного обеспечения, материально-технической базы,
- функционирования внутренней системы оценки качества образования;
- медицинского обеспечения учреждения, системы охраны здоровья воспитанников;
- организации питания;
- анализ показателей деятельности Учреждения.

Процедура самообследования проводилась по следующим этапам:

- планирование и подготовка работ по самообследованию учреждения (приказ о проведении самоанализа);
- организация и проведение самообследования в учреждении;
- обобщение полученных результатов и на их основе формирование отчета;
- размещение отчета на официальном сайте МАДОУ «Детский сад № 308» в сети «Интернет» и направление его в Управление образования г.Казани.

I. Аналитическая часть

1. Общие сведения об образовательной организации

Наименование образовательной организации	<i>Муниципальное автономное дошкольное образовательное учреждение «Детский сад №308 комбинированного вида с татарским языком воспитания и обучения» Авиастроительного района г.Казани</i>	
Руководитель	<i>Гантрахманова Р.Р.</i>	
Юридический адрес организации	адрес	<i>420127, г.Казань, ул. Молодежная д. 6а</i>
Фактический адрес организации	адрес	<i>420127, г.Казань, ул. Молодежная д. 6а</i>
Телефон, факс	<i>(843)511-00-07, (843)510-85-10</i>	
Адрес электронной почты	<i>Ds308.kzn@tatar.ru</i>	
Учредитель	<i>Исполнительный комитет г. Казань в лице Управления образования г. Казани</i>	
Дата создания	<i>1972 г.</i>	
Лицензия	<i>от 06.05.2015 г. № 6403, серия 16 Л 01 № 0002237</i>	

Детский сад посещали 255 воспитанников в возрасте от 2 до 7 лет.

В Детском саду сформировано 11 групп.

Из них:

2 ясельные группы - 39 детей;

3 младших группы - 63 ребенка;

2 средние группы - 46 детей;

2 старшие группы - 52 ребенка;

2 подготовительные к школе группы – 55 детей.

В 2021 году в Детском саду для освоения основной образовательной программы дошкольного образования в условиях самоизоляции было предусмотрено проведение занятий в двух форматах - онлайн и предоставление записи занятий на имеющихся ресурсах (облачные сервисы Яндекс, Майл, Google, YouTube). Право выбора предоставлялось родителям (законным представителям) исходя из имеющихся условий для участия их детей в занятиях на основании заявления.

Для качественной организации родителями привычного режима для детей специалистами детского сада систематически проводились консультации, оказывалась методическая помощь и по возможности техническая. Данные мониторинга посещения онлайн-занятий и количества просмотров занятий в записи по всем образовательным областям свидетельствует о достаточной вовлеченности и понимании родителями ответственности за качество образования своих детей.

Состав воспитанников ДОУ:

Плановое количество мест в детском саду - 220, фактически детский сад посещают 255.

Прием детей в Учреждение осуществляется на основе электронной очереди АИС «Электронный детский сад», заявления родителя. Отчисление воспитанников осуществляется согласно Положению о порядке и основании перевода, отчисления воспитанников Муниципального автономного дошкольного образовательного учреждения «Детский сад №308 комбинированного вида» Авиастроительного района г.Казани. Предметом деятельности Учреждения является: осуществление образовательной

деятельности по образовательным программам дошкольного образования, воспитание, присмотр, уход за детьми.

2. Система управления организации

Управление Детским садом осуществляется в соответствии с действующим законодательством и Уставом МАДОУ «Детский сад №308».

Управление Детским садом строится на принципах единоначалия и коллегиальности. Коллегиальными органами управления являются: Наблюдательный совет, педагогический совет, общее собрание работников. Единоличным исполнительным органом является руководитель – заведующий.

Органы управления, действующие в Детском саду

Наименование органа	Функции
Заведующий	Контролирует работу и обеспечивает эффективное взаимодействие структурных подразделений организации, утверждает штатное расписание, отчетные документы организации, осуществляет общее руководство Детским садом
Наблюдательный совет	Рассматривает вопросы: – развития образовательной организации; – финансово-хозяйственной деятельности; – материально-технического обеспечения
Педагогический совет	Осуществляет текущее руководство образовательной деятельностью МАДОУ «Детский сад №308», в том числе рассматривает вопросы: – развития образовательных услуг; – регламентации образовательных отношений; – разработки образовательных программ; – выбора учебников, учебных пособий, средств обучения и воспитания; – материально-технического обеспечения образовательного процесса; – аттестации, повышении квалификации педагогических работников; – координации деятельности методических объединений
Общее собрание работников	Реализует право работников участвовать в управлении образовательной организацией, в том числе: – участвовать в разработке и принятии коллективного договора, Правил трудового распорядка, изменений и дополнений к ним; – принимать локальные акты, которые регламентируют деятельность образовательной организации и связаны с правами и обязанностями работников; – разрешать конфликтные ситуации между работниками и администрацией образовательной организации; – вносить предложения по корректировке плана мероприятий организации, совершенствованию ее работы и развитию материальной базы

Контроль является неотъемлемой частью управленческой системы Учреждения в течение учебного года за педагогической деятельностью осуществлялся контроль разных видов (предупредительный, оперативный, тематический) со стороны заведующего, заместителя заведующего, старшего воспитателя, результаты которого обсуждались на педагогических советах с целью дальнейшего совершенствования образовательной работы. Все виды контроля проводятся с целью изучения образовательного процесса и своевременного

оказания помощи педагогам и коррекции педагогического процесса, являются действенным средством стимулирования педагогов к повышению качества образования. Система управления в Учреждении обеспечивает оптимальное сочетание традиционных и современных тенденций: программирование деятельности в режиме развития, обеспечение инновационного процесса в учреждении, комплексное сопровождение развития участников инновационной деятельности, что позволяет эффективно организовать образовательное пространство Учреждения.

Структура и система управления соответствуют специфике деятельности МАДОУ «Детский сад №308».

Управление ДОУ осуществляется в соответствии с Федеральным законом № 273 - ФЗ «Об образовании в Российской Федерации», иными законодательными актами Российской Федерации Уставом МАДОУ на основе сочетания принципов единоначалия и коллегиальности, обеспечивающих государственно-общественный характер управления дошкольным образовательным учреждением. Управляющая система состоит из двух структур, деятельность которых регламентируется Уставом ДОУ и соответствующими положениями.

I структура – общественное управление:

Педагогический совет.

Общее собрание трудового коллектива.

Общее родительское собрание.

Совет родителей (законных представителей) воспитанников ДОУ.

Совет родителей (законных представителей) группы

В соответствии с «Законом об образовании в Российской Федерации» № 273 ФЗ в ДОУ создан Коллегиальный орган самоуправления Совет родителей (законных представителей) воспитанников. Составлен план работы, имеются протоколы заседаний.

В 2021 учебном году работе с семьей уделялось достаточно много внимания. В связи с пандемией работа с родителями (законными представителями) проводилась дистанционно. Информация для родителей постоянно предоставлялась на сайте учреждения. В начале учебного года родители дистанционно были ознакомлены с новыми направлениями работы в системе дошкольного образования РФ, с целями и задачами ООП ДО, АООП ДО.

С целью выявления потребностей и запросов родителей активно использовались анкетирования среди семей воспитанников. Учитывался дифференцированный подход к работе с родителями с учетом многоаспектной специфики каждой семьи. Сотрудничество строилось на принципах доверия, доброжелательности, открытости.

В связи с пандемией, на основании рекомендаций Роспотребнадзора по организации образовательного процесса, были организованы и проведены дистанционно ряд мероприятий с привлечением родителей и дошкольников, находящихся в изоляции. Родители привлекались к участию проектной деятельности, творческих и конкурсных мероприятиях.

II структура – административное управление, имеющее линейную структуру:

Первый уровень - единоличным исполнительным органом Учреждения является заведующий Гаптрахманова Р.Р., которая осуществляет текущее руководство деятельностью Учреждения. Заведующий действует от имени Учреждения, без доверенности представляет его интересы на территории Российской Федерации и за ее пределами. Права и обязанности заведующего Учреждением, его компетенция в области управления Учреждением определяются в соответствии с законодательством об образовании и Уставом Учреждения, а также должностной инструкцией.

Второй уровень управления осуществляют старший воспитатель и Заместитель по хозяйственной деятельности. На этом уровне заведующий осуществляет непосредственную реализацию управленческих решений через распределение обязанностей между административными работниками с учетом их подготовленности, опыта, а также структуры ДОО.

Старший Воспитатель Гимранова Э.Т. осуществляет руководство воспитательно-образовательной работой МАДОУ:

- координирует работу воспитателей, других педагогических работников,
- обеспечивает разработку учебно-методической и иной документации, необходимой для

осуществления образовательной деятельности,

•организует просветительскую работу для родителей.

Заместитель по ХД Данилова Е.Ф. отвечает за сохранность здания ДОО и имущества, организует материально-техническое снабжение, обеспечивает чистоту и порядок в помещениях детского сада и на участке, противопожарную и антитеррористическую безопасность, охрану труда и организацию труда обслуживающего персонала.

Третий уровень управления осуществляют воспитатели, музыкальный руководитель, педагог-психолог, учитель-логопед, учитель-дефектолог, инструктор по физической культуре, медсестра, а также обслуживающий персонал. На этом уровне объектами управления являются дети и их родители. Режим управления МАДОУ - режим развития.

Стратегическое управление осуществляет заведующий детского сада совместно с общим собранием трудового коллектива и общественно - государственными органами управления, в которых имеются представители от каждой группы детского сада. На этом уровне решаются принципиальные по важности вопросы в жизни детского сада: разработка образовательной программы и программы развития, разработка Устава и локальных актов, организация помощи по укреплению материально- технической базы в группах, определение путей достижения избранных целей. Обеспечивается гласность и открытость в работе детского сада.

Вывод: Система управления соответствует целям и содержанию деятельности ДОО, и предоставляет возможность участия в управлении детским садом всех участников образовательного процесса.

3. Оценка образовательной деятельности

3.1. Образовательная деятельность в МАДОУ «Детский сад № 308» организована в соответствии с Федеральным законом от 29.12.2012 № 273-ФЗ «Об образовании в Российской Федерации», ФГОС дошкольного образования, СанПиН 2.4.3648-20 «Санитарно-эпидемиологические требования к организациям воспитания и обучения, отдыха и оздоровления детей и молодежи» от 28.09.2020 г. № 28. СанПиН 3.1/2.4.3598-20 .4.3648-20 «Санитарно-эпидемиологические требования к устройству, содержанию и организации работы образовательных организаций и других объектов социальной инфраструктуры для детей и молодежи в условиях распространения новой коронавирусной инфекции (COVID-19)».

Учреждение реализует основную образовательную программу дошкольного образования ДОО (далее ООП ДО); адаптированную основную образовательную программу дошкольного образования, для воспитанников с ограниченными возможностями здоровья (тяжелыми нарушениями речи); дополнительные образовательные программы, направленные на формирование общей культуры, развитие физических, интеллектуальных, нравственных, эстетических и личностных качеств, формирование предпосылок учебной деятельности, сохранение и укрепление здоровья детей дошкольного возраста. Образовательная деятельность ведётся на русском языке, в очной форме, нормативный срок обучения 5 лет, уровень образования – дошкольное общее образование.

Образовательный процесс в ДОО строится с учётом контингента воспитанников, их индивидуальных и возрастных особенностей в соответствии с требованиями ООП ДО.

Основная образовательная программа дошкольного образования Учреждения определяет цель, задачи, планируемые результаты, содержание и организацию образовательного процесса дошкольного учреждения. Она направлена на создание социальной ситуации развития дошкольников, социальных и материальных условий, открывающих возможности позитивной социализации ребенка, формирования у него доверия к миру, к людям и к себе, его личностного и познавательного развития, развития инициативы и творческих способностей посредством культуросообразных и возрастосообразных видов деятельности в сотрудничестве со взрослыми и другими детьми, а также на обеспечение здоровья и безопасности детей. Основная образовательная программа дошкольного образования Учреждения состоит из обязательной части и части, формируемой участниками

образовательных отношений. Объем обязательной части основной образовательной программы составляет 60% от ее общего объема. Объем части основной образовательной программы, формируемой участниками образовательных отношений составляет 40% от ее общего объема.

Обязательная часть Программы, разработана с учётом примерной основной образовательной программы дошкольного образования «Открытия» под ред. Е.Г. Юдиной. – М.: Мозаика–Синтез, 2015г. Особенностью обязательной части Программы является: индивидуализация условий обучения для каждого ребенка; предоставление ребенку возможности выбора, как через планирование соответствующих занятий, так и через организацию центров активности; участие семьи; обеспечение развития детей во всех пяти взаимодополняющих образовательных областях.

Часть, формируемая участниками образовательных отношений, разработана в соответствии с Региональной программой дошкольного образования «Сөөнеч»

– «Радость познания» под ред. Шаеховой Р.К., 2016 г. Она направлена на проектирование социальных ситуаций развития ребенка с использованием средств национальной культуры, обеспечивающих успешную социализацию, мотивацию и поддержку индивидуальности детей через общение на языке татарского народа, в том числе с представителями других национальностей, народную игру, познание родного края и другие формы активности. Данная часть программы реализуется на двух государственных языках РТ. С целью эффективного обучения родному (татарскому) языку используются УМК «Туган телдә сөйләшәбез» (Хазратова Ф.В.), для обучения русскоязычных детей татарскому языку - УМК «Говорим по-татарски» (автор Зарипова З.М.).

При организации образовательного процесса учитываются принципы интеграции образовательных областей (физическое развитие, познавательное развитие, речевое развитие, художественно-эстетическое развитие, социально-коммуникативное развитие) в соответствии с возрастными возможностями и особенностями детей.

Образовательный процесс в ДОУ строится на основе законодательно-нормативных документов, оценки состояния здоровья детей, системы психолого-педагогических принципов, отражающих представление о самооценности дошкольного детства.

Освоение основной образовательной программы дошкольного образования не сопровождается проведением промежуточных аттестаций и итоговой аттестации обучающихся.

Основной формой образования и воспитания является игра и виды детской деятельности (игровая, коммуникативная, трудовая, познавательно-исследовательская, продуктивная, музыкально-художественная, чтение художественной литературы, физическая активность), работа в центрах активности.

В основу организации образовательного процесса положен проектно-тематический принцип планирования.

Вывод: образовательный процесс организован в соответствии с основными направлениями государственной политики в сфере образования, ФГОС ДО, ООП ДО детского сада.

В группах создана развивающая предметно-пространственная среда: созданы центры активности:

- «Центр искусств»;
- «Центр строительства»;
- «Литературный центр» (в старших группах - «Центр грамотности и письма»);
- «Центр сюжетно-ролевых (драматических) игр»;
- «Центр песка и воды»;
- «Центр математики и манипулятивных игр»;
- «Центр науки и естествознания»;
- «Центр кулинарии»;
- «Открытая площадка».

В результате реализации основной образовательной программы дошкольного образования в Учреждении повысилось качество образовательной деятельности, что способствовало воспитанию здорового, эмоционально - благополучного, разностороннего ребенка, адаптированного к жизни в современном социуме.

Адаптированная основная образовательная программа дошкольного образования.

Учреждения для воспитанников с фонетико-фонематическим недоразвитием речи и общим недоразвитием речи определяет цель, задачи, планируемые результаты, содержание и организацию образовательного процесса в группах компенсирующей направленности дошкольного учреждения и направлена на выравнивание речевого и психофизического развития детей и обеспечение их всестороннего гармоничного развития. Адаптированная основная образовательная программа разработана с учетом примерной адаптированной основной образовательной программы для детей с нарушениями речи с 5 до 7 лет. Н.В. Нищевой. Санкт-Петербург ДЕТСТВО-ПРЕСС, 2015.

Квалифицированная коррекция недостатков в физическом и психическом развитии детей с нарушениями в развитии речи.

Целью коррекционной логопедической работы является построение системы коррекционно-развивающей работы в старших и подготовительных логопедических группах, предусматривающей полное взаимодействие всех специалистов образовательного учреждения и родителей дошкольников. Предложенная комплексность педагогического воздействия направлена на выравнивание речевого и психофизического развития детей с фонетико - фонематическим недоразвитием речи (ФФН) и общим недоразвитием речи (ОНР). Помимо этой главной цели, программа решает общеразвивающие задачи познавательного развития, формирования художественно-творческих и музыкальных навыков, укрепления физического здоровья, обучения безопасности жизни, нравственного и трудового воспитания детей.

В основе коррекционной логопедической работы лежит идея создания оптимальных условий для коррекции отклонений в развитии речи и всестороннего гармоничного развития детей старшего дошкольного возраста, условий, которые помогут детям использовать все компенсаторные возможности и реализовать потенциалы, заложенные в них природой. Это достигается за счёт модификации общеобразовательных программ и всего комплекса коррекционно-развивающей работы в логопедических группах с учётом особенностей психофизического развития детей данного контингента, а также – реализации общеобразовательных задач дошкольного образования с включением синхронного выравнивания речевого и психического развития детей.

Задачи:

Развитие познавательных процессов: восприятия, памяти, мыслительных операций, коррекция внимания, развитие пространственно-временных представлений, общей и мелкой моторики.

Обучение игровым навыкам, навыкам произвольного поведения.

Снижение эмоционального и мышечного напряжения, развитие коммуникативных навыков, навыков взаимодействия с педагогом с целью профилактики дезадаптации к условиям ДОУ. (Ссылка на источник: Нищева Н. В. Современная система коррекционной работы в логопедической группе для детей с общим недоразвитием речи).

Направления дополнительных образовательных услуг определены в соответствии с запросом родителей (законных представителей) воспитанников. Разработаны программы дополнительного образования по направлениям:

- художественно-эстетическое: ««Юный художник» Сафина Гулия Нургалиевна.
- социально-педагогическое: «Занимательный английский»(от 5 до 7 лет) Шакирова Алина Айтугановна.
- физическое: «Хореография» Рафикова Анна Игоревна хореограф школы танцев «УМ», инструктор образовательного центра «Планета фитнес».

«Логоритмика» (от 2 до 5 лет) Осетрова Ольга Александровна.
«Художественная гимнастика» Гайнуллина Елена Фиолетовна.
«Дзюдо» Одинцов Виталий Викторович, тренер МБОУ дополнительного образования
детской юношеской спортивной школы «Мотор» .

3.2. Результативность образовательной деятельности.

3.2.1. Функционирование психологической службы в МАДОУ обеспечивает создание условий для естественного психологического развития ребенка, индивидуальное сопровождение детей в период адаптации к детскому саду, коррекцию коммуникативной и познавательной сферы воспитанников. Мониторинг степени адаптации детей к условиям детского сада проводится в период приёма детей в Учреждении в группы раннего и младшего дошкольного возраста.

Результаты адаптации 2021 года свидетельствуют об успешной адаптации детей, большинство детей прошли адаптацию в лёгкой и средней форме.

В 2021 году подготовлено к выпуску в школу 68 детей. Для определения психологической готовности к школьному обучению выпускники обследованы на психические процессы (восприятие, воображение, внимание, память, мышление, умение ребёнка действовать по инструкции, по правилу).

Результаты психодиагностического обследования выпускников:

Высокий – 6 (8,8%)

Средний – 62 (91,2%)

3.2.2. В Учреждении функционирует логопедическая служба, которая обеспечивает высокий уровень коррекционно - речевой работы с детьми, путем создания максимально - комфортных условий для всестороннего развития личности с учетом индивидуальных, психофизиологических и интеллектуальных потребностей ребенка в группах компенсирующей направленности. Коррекционная работа осуществляется на базе старшей и подготовительной групп - всего 31 ребенок. Основными формами организации работы с детьми, имеющими нарушения речи, являются - индивидуальные и подгрупповые занятия. В старших группах занятия проводятся по подгруппам 4 раза в неделю, продолжительностью 20 минут, в подготовительных к школе группах - фронтально 4 раза в неделю продолжительностью 30 минут. Коррекционная логопедическая работа соответствует уровню речевого развития ребенка. Учителя – логопеды встраиваются в общеобразовательный процесс. Работа строится по утвержденной циклограмме деятельности. График работы и расписание занятий также утверждается заведующей Учреждением. Зачисление и выпуск воспитанников логопедических групп проводится на основании протокола психолого-медико-педагогической комиссии и приказа заведующей.

Из логопедической группы выпущено в школу 17 , из них с хорошей речью - 10 детей (59%), с улучшенной речью - 7 (41%) ребенка. Дети усвоили элементы грамоты, овладели навыками связной речи, умением составлять небольшие рассказы, имеют достаточный словарный запас, у детей хорошо сформированы графические навыки.

Проблемное поле:

Увеличение количества детей с нарушением речи. Невозможность охватить всех нуждающихся в квалифицированной логопедической помощи, остаются дети не охваченные коррекционной работой.

Перспективы развития:

Возможным направлением преодоления данной проблемы будет расширять возможности и границы вариативных форм работы в оказании специальной профессиональной помощи детям с ограниченными возможностями здоровья.

3.2.3. Целевые ориентиры

Использование результатов педагогической диагностики (мониторинга) исключительно для решения образовательных задач.

При решении поставленных в Программе задач педагогический коллектив выстраивает систему образовательной работы и создаёт условия, направленные на достижения целевых ориентиров:

- Благодаря индивидуализации образование ребёнка соответствует его особенностям, способностям, интересам и потребностям.
 - Дети приобретают компетентность и самоуважение, им нравится учиться, у них появляется желание браться за ещё более сложные задачи.
 - Дети учатся осуществлять осознанный и ответственный выбор, решать проблемы, планировать свою деятельность и достигать цели, взаимодействовать с окружающими людьми.
 - У детей развивается чувство собственной значимости, они становятся самостоятельными и инициативными.
 - Родители ощущают личную причастность к программе.
 - Родители начинают лучше ориентироваться в процессах развития ребёнка.
 - Родители получают большее представление о работе воспитателей и начинают испытывать большее уважение к ним.
 - Родители обучаются тому, что могут использовать во взаимодействии со своим ребёнком дома.
 - Объединяясь в сообщество, семьи поддерживают друг друга в решении задач образования детей.
- Педагоги ДОО образуют команду и получают истинное удовлетворение от работы с детьми, осуществляя самостоятельное и ответственное профессиональное действие. Они включены в равноуровневое сетевое взаимодействие с педагогами своего и других ДОО и работают в ситуации постоянного профессионального развития через разные формы взаимодействия с коллегами.

Одним из важнейших факторов, определяющих мотивированную деятельность взрослых (родителей и педагогов), направленную на развитие ребенка, являются нормы целевого характера, определяющие ожидания в сфере развития ребенка. При этом, ребенок должен рассматриваться не как «объект» наблюдения, а как развивающаяся личность, на развитие которой может благотворно повлиять взрослый в соответствии с сознательно поставленными целями. Сбор информации, оценку развития ребенка, и проектирование образовательного процесса на основании полученных выводов должны проводить педагоги при участии родителей посредством наблюдения за ребенком в естественных ситуациях. Таким образом, сама деятельность детей в заданных образовательных условиях должна давать педагогу и родителям возможность непосредственно, через обычное наблюдение получать представление об их развитии в отношении к психолого-педагогической нормативной картине. При этом, наблюдаемые и фиксируемые тем, или иным образом функциональные приобретения ребенка не должны рассматриваться как самоцель, а лишь как средство развития его самоопределяющейся в человеческой культуре и социуме личности.

Основанием выделения сторон (сфер) инициативы послужили мотивационно-содержательные характеристики деятельности, т.е. собственно предметно-содержательная направленность активности ребенка¹:

- творческая инициатива (включенность в сюжетную игру как основную творческую деятельность ребенка, где развиваются воображение, образное мышление)

(Таблица 1);

¹ Н.А. Короткова, П.Г. Нежнов. Наблюдения за развитием детей в дошкольных группах. Пособие для дошкольных педагогов и психологов М., 2002

- инициатива как целеполагание и волевое усилие (включенность в разные виды продуктивной деятельности – рисование, лепку, конструирование, требующие усилий по преодолению "сопротивления" материала, где развиваются произвольность, планирующая функция речи) *(Таблица 2);*
- коммуникативная инициатива (включенность ребенка во взаимодействие со сверстниками, где развиваются эмпатия, коммуникативная функция речи) *(Таблица 3);*
- познавательная инициатива – любознательность (включенность в экспериментирование, простую познавательно-исследовательскую деятельность, где развиваются способности устанавливать пространственно-временные, причинно-следственные и родо-видовые отношения) *(Таблица 4).*

Таблица 1

Творческая инициатива

1 уровень:	2 уровень:	3 уровень:
<p>Активно разворачивает несколько связанных по смыслу условных действий (роль в действии), содержание которых зависит от наличной игровой обстановки; активно использует предметы-заместители, наделяя один и тот же предмет разными игровыми значениями; с энтузиазмом многократно воспроизводит понравившееся условное игровое действие (цепочку действий) с незначительными вариациями.</p> <p>Ключевые признаки</p> <ul style="list-style-type: none"> - в рамках наличной предметно-игровой обстановки активно разворачивает несколько связанных по смыслу игровых действий (роль в действии); - вариативно использует предметы-заместители в условном игровом значении. 	<p>Имеет первоначальный замысел ("Хочу играть в больницу", "Я -шофер" и т.п.); активно ищет или видоизменяет имеющуюся игровую обстановку; принимает и обозначает в речи игровые роли; разворачивает отдельные сюжетные эпизоды (в рамках привычных последовательностей событий), активно используя не только условные действия, но и ролевую речь, разнообразя ролевые диалоги от раза к разу; в процессе игры может переходить от одного отдельного сюжетного эпизода к другому (от одной роли к другой), не заботясь об их связности.</p> <p>Ключевые признаки</p> <ul style="list-style-type: none"> - имеет первоначальный замысел, легко меняющийся в процессе игры; принимает разнообразные роли; - при разворачивании отдельных сюжетных эпизодов подкрепляет условные действия ролевой речью (вариативные диалоги с игрушками или сверстниками). 	<p>Имеет разнообразные игровые замыслы; активно создает предметную обстановку "под замысел"; комбинирует (связывает) в процессе игры разные сюжетные эпизоды в новое целое, выстраивая оригинальный сюжет; может при этом осознанно использовать смену ролей; замысел также имеет тенденцию воплощаться преимущественно в речи (словесное придумывание историй), или в предметном макете воображаемого "мира" (с мелкими игрушками-персонажами), может фиксироваться в продукте (сюжетные композиции в рисовании, лепке, конструировании).</p> <p>Ключевые признаки</p> <ul style="list-style-type: none"> - комбинирует разнообразные сюжетные эпизоды в новую связную последовательность; - использует развернутое словесное комментирование игры через события и пространство (что и где происходит с персонажами); - частично воплощает игровой замысел в продукте (словесном -история, предметном -макет, сюжетный рисунок).

Таблица 2
Инициатива как целеполагание и волевое усилие

1 уровень:	2 уровень:	3 уровень:
<p>Обнаруживает стремление включиться в процесс деятельности (хочу лепить, рисовать, строить) без отчетливой цели, поглощен процессом (манипулирует материалом, изрисовывает много листов и т.п.); завершение процесса определяется исчерпанием материала или времени; на вопрос: что ты делаешь? - отвечает обозначением процесса (рисую, строю); название продукта может появиться после окончания процесса.</p> <p>Ключевые признаки - поглощен процессом; конкретная цель не фиксируется; бросает работу, как только появляются отвлекающие моменты, и не возвращается к ней.</p>	<p>Обнаруживает конкретное намерение-цель ("Хочу нарисовать домик... . построить домик..., слепить домик") - работает над ограниченным материалом, его трансформациями; результат фиксируется, но удовлетворяет любой (в процессе работы цель может изменяться, в зависимости от того, что получается).</p> <p>Ключевые признаки. - формулирует конкретную цель ("Нарисую домик"); в процессе работы может менять цель, но фиксирует конечный результат ("Получилась машина").</p>	<p>Имеет конкретное намерение-цель; работает над материалом в соответствии с целью; конечный результат фиксируется, демонстрируется (если удовлетворяет) или уничтожается (если не удовлетворяет); самостоятельно подбирает вещные или графические образцы для копирования ("Хочу сделать такое же") - в разных материалах (лепка, рисование, конструирование).</p> <p>Ключевые признаки. - обозначает конкретную цель, удерживает ее во время работы; фиксирует конечный результат, стремится достичь хорошего качества; - возвращается к прерванной работе, доводит ее до конца.</p>

Таблица 3
Коммуникативная инициатива

1 уровень:	2 уровень:	3 уровень:
<p>Привлекает внимание сверстника к своим действиям, комментирует их в речи, но не старается, чтобы сверстник понял; также выступает как активный наблюдатель - пристраивается к уже действующему сверстнику, комментирует и подправляет наблюдаемые действия; старается быть (играть, делать) рядом со сверстниками; ситуативен в выборе, довольствуется обществом и вниманием любого.</p> <p>Ключевые признаки. - обращает внимание сверстника на интересующие самого ребенка действия ("Смотри..."), комментирует их в речи, но не старается быть понятым; довольствуется обществом любого.</p>	<p>Намеренно привлекает определенного сверстника к совместной деятельности с опорой на предмет и одновременным кратким словесным пояснением замысла, цели ("Давай играть, делать..."); ведет парное взаимодействие в игре, используя речевое пошаговое предложение - побуждение партнера к конкретным действиям ("Ты говори...", "Ты делай..."), поддерживает диалог в конкретной деятельности; может найти аналогичный или дополняющий игровой предмет, материал, роль, не вступая в конфликт со сверстником.</p> <p>Ключевые признаки - иницирует парное взаимодействие со сверстником через краткое речевое предложение-побуждение ("Давай играть, делать..."); - начинает проявлять избирательность в выборе партнера.</p>	<p>Иницирует и организует действия 2-3 сверстников, словесно развертывая исходные замыслы, цели, спланировав несколько начальных действий ("Давайте так играть... рисовать..."), использует простой договор ("Я буду..., а вы будете..."), не ущемляя интересы и желания других; может встроиться в совместную деятельность других детей, подобрав подходящие по смыслу игровые роли, материалы; легко поддерживает диалог в конкретной деятельности; может иницировать и поддержать простой диалог со сверстником на отвлеченную тему; избирателен в выборе партнеров; осознанно стремится не только к реализации замысла, но и к взаимопониманию, к поддержанию слаженного взаимодействия с партнерами.</p> <p>Ключевые признаки - предлагает партнерам в развернутой словесной форме исходные замыслы, цели; - договаривается о распределении действий, не ущемляя интересы других участников; избирателен в выборе, осознанно стремится к взаимопониманию и поддержанию слаженного взаимодействия.</p>

Таблица 4
Познавательная инициатива

1 уровень:	2 уровень:	3 уровень:
<p>Замечает новые предметы в окружении и проявляет интерес к ним; активно обследует вещи, практически обнаруживая их возможности (манипулирует, разбирает-собирает, без попыток достичь точного исходного состояния); многократно повторяет действия, поглощен процессом.</p> <p>Ключевые признаки Проявляет интерес к новым предметам, манипулирует ими, практически обнаруживая их возможности; многократно воспроизводит действия.</p>	<p>Предвосхищает или сопровождает вопросами практическое исследование новых предметов (Что это? Для чего?); обнаруживает осознанное намерение узнать что-то относительно конкретных вещей и явлений (Как это получается? Как бы это сделать? Почему это так?); высказывает простые предположения о связи действия и возможного эффекта при исследовании новых предметов, стремится достичь определенного эффекта ("Если сделать так..., или так..."), не ограничиваясь простым манипулированием; встраивает свои новые представления в сюжеты игры, темы рисования, конструирования.</p> <p>Ключевые признаки - задает вопросы относительно конкретных вещей и явлений (что? как? зачем?); - высказывает простые предположения, осуществляет вариативные действия по отношению к исследуемому объекту, добиваясь нужного результата.</p>	<p>Задает вопросы, касающиеся предметов и явлений, лежащих за кругом непосредственно данного (Как? Почему? Зачем?); обнаруживает стремление объяснить связь фактов, использует простое причинное рассуждение (потому что...); стремится к упорядочиванию, систематизации конкретных материалов (в виде коллекции); проявляет интерес к познавательной литературе, к символическим языкам; самостоятельно берется делать что-то по графическим схемам (лепить, конструировать), составлять карты, схемы, пиктограммы, записывать истории, наблюдения (осваивает письмо как средство систематизации и коммуникации).</p> <p>Ключевые признаки - задает вопросы об отвлеченных вещах; - обнаруживает стремление к упорядочиванию фактов и представлений, способен к простому рассуждению; проявляет интерес к символическим языкам (графические схемы, письмо).</p>

1 уровень проявленной инициативы типичен для 3-4 лет,
2 уровень – для 4-5 лет,
3 уровень – для 6-7 лет.

Соответственно, третий уровень проявленных инициатив является итоговым уровнем по освоению программы.

Освоение основной образовательной программы не сопровождается проведением промежуточной и итоговой аттестаций воспитанников.

В ходе регулярных наблюдений за детьми в повседневной жизни и в процессе образовательной деятельности педагогом может проводиться оценка индивидуального развития детей.

Результаты педагогической диагностики (мониторинга) могут использоваться исключительно для решения образовательных задач:

- индивидуализации образования (в том числе поддержки ребёнка, построения его образовательной траектории или профессиональной коррекции особенностей его развития);
- оптимизации работы с группой детей.

В качестве показателей оценки основных (ключевых) характеристик развития личности ребенка выделены внешние (наблюдаемые) проявления этих характеристик у ребенка в поведении, в деятельности, во взаимодействии со сверстниками и взрослыми, которые отражают становление этой характеристики на протяжении всего дошкольного возраста.

Прослеживая динамику развития основных (ключевых) характеристик, выявляя, имеет ли она неизменяющийся, прогрессивный или регрессивный характер, можно выделить направления развития, в которых ребенок нуждается в помощи.

Выделенные показатели отражают основные моменты развития дошкольников, те характеристики, которые складываются и развиваются в дошкольном детстве и обуславливают успешность перехода ребенка на следующий возрастной этап. Поэтому данные мониторинга – особенности динамики становления основных (ключевых) характеристик развития личности ребенка в дошкольном образовании – окажут помощь и педагогу начального общего образования для построения более эффективного взаимодействия с ребенком в период адаптации к новым условиям развития на следующем уровне образования.

Карта развития как средство мониторинга становления основных (ключевых) характеристик развития личности ребенка.

Карта развития – удобный компактный инструмент, который позволяет педагогу оперативно фиксировать результаты наблюдений за детьми в процессе образовательной деятельности, интерпретировать данные и использовать результаты анализа данных при проектировании образовательного процесса. Выделенные и включенные в карту развития показатели развития основных (ключевых) характеристик развития личности ребенка выступают для педагогов в качестве ориентиров, на которые они должны опираться во время ежедневных наблюдений за поведением детей в повседневной жизни, при решении образовательных задач, в свободной деятельности, в ситуациях общения и др. Для заполнения карты воспитателю нет необходимости организовывать специальные ситуации. При оценивании педагог использует сложившийся определенный образ ребенка, те сведения, которые накопились за определенное время наблюдений.

Наблюдаемые проявления основных (ключевых) характеристик развития личности ребенка, которые выделены в качестве показателей их оценки, оцениваются педагогами количественно в зависимости от его возраста, индивидуальных особенностей и ситуации, в которой они проявляются. На основе полученной оценки можно судить не только о соответствии развития характеристик конкретного ребенка возрастным возможностям, т.е. о зоне актуального развития, но и зоне его ближайшего развития, если приводимые в картах возможности еще в полной мере не «принадлежат» ребенку, но устойчиво проявляются в ситуации присутствия взрослого или с его помощью.

Если педагог сомневается в оценивании, то ему необходимо провести дополнительно наблюдение за ребенком в определенных видах свободной деятельности.

Карты развития ориентированы на то, что в итоге мониторинга на основе наблюдения будет представлена информация об общей картине развития всех детей и о месте каждого ребенка.

Применение данного метода при оценке становления основных (ключевых) характеристик развития личности ребенка дает довольно полную и достоверную диагностическую картину и имеет большую ценность для организации образовательного процесса. Карта развития как диагностический инструмент дает возможность педагогу одновременно оценить качество текущего образовательного процесса и составить индивидуальную картину развития ребенка в соответствии с заданными целевыми ориентирами.

Периодичность проведения оценки развития основных (ключевых) характеристик позволяет оценить динамику их развития у каждого ребенка, что важно для анализа эффективности созданных психолого-педагогических условий, образовательного процесса. Неизменяющийся характер развития основных (ключевых) характеристик с низкими показателями или динамика регрессивного характера у ребенка требуют взаимодействия педагога с психологом не только для анализа особенностей развития данного ребенка, но и социальной ситуации развития, характера взаимодействия окружающих с ним.

При необходимости используется психологическая диагностика развития детей, которую проводят квалифицированные специалисты (педагоги-психологи, психологи) организации, осуществляющей образовательную деятельность, или Центра психолого-педагогической, медицинской и социальной помощи. Психологическая диагностика позволит понять причины подобной динамики и разработать необходимые мероприятия для создания данному ребенку оптимальных условий развития.

Результаты психологической диагностики могут использоваться для решения задач психологического сопровождения и проведения квалифицированной коррекции развития детей.

Участие ребёнка в психологической диагностике допускается только с согласия его родителей (законных представителей).

Специфика дошкольного детства и системные особенности дошкольного образования делают неправомерными требования от ребёнка дошкольного возраста конкретных образовательных достижений. Поэтому результаты освоения Программы представлены в виде целевых ориентиров дошкольного образования и представляют собой возрастные характеристики возможных достижений ребёнка к концу дошкольного образования.

Целевые ориентиры:

- не подлежат непосредственной оценке;
- не являются непосредственным основанием оценки как итогового, так и промежуточного уровня развития детей;
- не являются основанием для их формального сравнения с реальными достижениями детей;
- не являются основой объективной оценки соответствия установленным требованиям образовательной деятельности и подготовки детей;
- не являются непосредственным основанием при оценке качества образования.

Целевые ориентиры выступают основаниями преемственности дошкольного и начального общего образования. При соблюдении требований к условиям реализации Программы настоящие целевые ориентиры предполагают формирование у детей дошкольного возраста предпосылок учебной деятельности на этапе завершения ими дошкольного образования

Разработаны диагностические карты освоения основной образовательной программы дошкольного образования Детского сада (ООП Детского сада) в каждой возрастной группе. Карты включают анализ уровня развития целевых ориентиров детского развития и качества освоения образовательных областей. Так, результаты качества освоения основной образовательной программы дошкольного образования на конец 2021 года выглядят следующим образом:

Уровень развития целевых ориентиров детского развития	Выше нормы		Норма		Ниже нормы		Итого	
	Кол-во	%	Кол-во	%	Кол-во	%	Кол-во	% воспитанников в пределах нормы
	84	31,4%	168	65,8%	3	1,12%	255	99,92
Качество освоения образовательных областей	77	28,8%	178	69,8%	0	0%	255	100

3.2.4. Взаимодействие с семьей

Чтобы выбрать стратегию воспитательной работы, в 2021 году проводился анализ состава семей воспитанников.

Характеристика семей по составу

Характеристика семей по составу:

Состав семьи	Количество семей	Процент от общего количества семей воспитанников
Полная	227	89%
Не полная с матерью	28	14%
Не полная с отцом	-	
Оформлено опекунов	-	

Характеристика семей по количеству детей

Количество детей в семье	Количество семей	Процент от общего количества семей воспитанников
Один ребенок	81	33%
Два ребенка	131	51%
Три ребенка и более	43	16%

Воспитательная работа строится с учетом индивидуальных особенностей детей, с использованием разнообразных форм и методов, в тесной взаимосвязи воспитателей, специалистов и родителей. Детям из неполных семей уделяется большее внимание в первые месяцы после зачисления в Детский сад.

Педагоги МАДОУ «Детский сад №308» уделяют большое внимание работе с семьями воспитанников, вовлекая родителей в единое образовательное пространство.

Оформлены информационные стенды, где представлена информация о реализуемых программах, о задачах детского сада, о формах и методах работы с детьми в детском саду, сведения о педагогическом персонале, правилах детского сада и т.д. Последние новости о

жизни детского сада и всю необходимую информацию об учреждении также можно найти на официальном сайте детского сада.

Кроме этого, регулярно проводится индивидуальное и групповое консультирование родителей педагогами, оформлены стенды с информацией по вопросам воспитания детей.

Социальный статус семей воспитанников МАДОУ «Детский сад №308»:

Образовательный уровень семей:

Высшее	Среднее специальное	Среднее
мамы- 86, папы- 45	мамы- 172, папы – 150	мамы -9, папы -30

Благоприятный климат в семье	Конфликтные отношения
255	0

С целью обеспечения доступности дошкольного образования для всех слоев населения нашего микрорайона и повышения его качества, педагогический коллектив строил свою работу по воспитанию и обучению детей в тесном контакте с семьей. Так как семья является самым главным и лучшим педагогическим учреждением, потому что воспитывает живым делом, является источником общественного опыта.

Основным условием успешной работы с родителями является целенаправленность, систематичность и плановость.

Выдвигая задачи на текущий учебный год, коллектив ДОУ основывается на анализе результатов предыдущего года, принимая во внимание уровень педагогической культуры семей, итоги анкетирования, а так же уровень знаний и умений педагогов.

Для реализации содержания этой работы в дошкольном учреждении используются коллективные и индивидуальные виды деятельности. Эти виды могут стать эффективными только в том случае, если удалось найти индивидуальный стиль взаимоотношений с каждым родителем.

Общие родительские собрания обычно решают задачи, волнующие и сотрудников дошкольного учреждения и родителей. В течение года проводится 3 групповых родительских собрания.

Взаимодействие педагогов и родителей организуется как совместная деятельность субъектов в форме сотрудничества, взаимного дополнения и координации.

Проблемное поле:

Недостаточно активная позиция взаимодействия родителей с ДОО, требует от нас более активного привлечение родителей и детей к деятельности в рамках социального партнерства.

Содержание педагогического просвещения родителей недостаточно дифференцировано.

Неоднородный контингент родителей, имеющий различные цели и ценности.

Наличие в ДОО родителей (законных представителей) с потребительским отношением к процессу образования, воспитания и развития их детей, с пассивным отношением к участию в интерактивных мероприятиях, в управлении ДОО.

Отсутствует система участия родителей и общественности в сборе, анализе и оценке информации о качестве образования в ДООУ

Перспективы развития:

Помимо традиционных форм работы с родителями в систему работу ДООУ необходимо включить:

*групповую и индивидуальную диагностику родителей, систему вопросов (тестирование) по проблемам образования детей;

*групповой тренинг;

*осуществлять поиск эффективных путей взаимодействия (индивидуально ориентированных) с родителями детей нового поколения, привлечение их к совместному процессу воспитания, образования, оздоровления, развития детей, используя наряду с живым общением, современные технологии (Интернет-ресурсы, участие в управлении ДОО и др.);

3.2.5. Дополнительное образование

В 2021 году в МАДОУ «Детский сад №308» работали кружки по направлениям:

«Хореография»	Рафикова Анна Игоревна хореограф школы танцев «УМ», инструктор образовательного центра «Планета фитнес»
«Логоритмика» (от 2 до 5 лет)	Осетрова Ольга Александровна.
«Занимательный английский»(от5 до 7лет)	Шакирова Алина Айтугановна.
«Художественная гимнастика»	Гайнуллина Елена Фиолетовна.
«Дзюдо»	Одинцов Виталий Викторович, тренер МБОУ дополнительного образования детской юношеской спортивной школы «Мотор»
«Юный художник»	Сафина Гулия Нургалиевна.

В дополнительном образовании было задействовано 86 процентов воспитанников детского сада.

Анализ данных по посещению детьми занятий дополнительного образования показывает снижение показателя по охвату в связи с переходом на дистанционный режим, особенно по программам физкультурно-спортивной направленности, что является закономерным.

В учреждении созданы условия для развития творческого потенциала детей через предоставление дополнительных платных образовательных услуг. Кружковая работа позволяет наиболее эффективно развивать воспитанников и повышать показатели по определенным направлениям развития детей. Направления дополнительных

образовательных и иных услуг, оказываемых специалистами учреждения, определены в соответствии с запросами родителей воспитанников, с учётом интересов воспитанников и потенциалу социума. Охват детей дополнительными образовательными услугами – 230 детей. Кружковая деятельность рассчитана на 8 месяцев (с сентября по май). Количество и длительность занятий, проводимых в рамках оказания дополнительных образовательных услуг, регламентируется СанПиН 2.4.3648-20 «Санитарно-эпидемиологические требования к организациям воспитания и обучения, отдыха и оздоровления детей и молодёжи» от 28.09.2020 г. № 28. СанПиН 3.1/2.4.3598-20 .4.3648-20 «Санитарно-эпидемиологические требования к устройству, содержанию и организации работы образовательных организаций и других объектов социальной инфраструктуры для детей и молодёжи в условиях распространения новой коронавирусной инфекции (COVID-19)». А общее время занятий по основным и дополнительным программам не превышает допустимый объем недельной нагрузки с учетом возраста детей.

Вывод: организация дополнительных платных образовательных и иных услуг (ДПОУ) соответствуют действующему законодательству. Задача коллектива – обеспечить охват ДПОУ и иными услугами.

4. Взаимодействие с социальными партнерами

Одним из путей повышения качества дошкольного образования мы видим в установлении прочных связей с социумом, как главного акцентного направления дошкольного образования.

В 2020 году МАДОУ активно взаимодействовало с другими организациями:

1. Муниципальное бюджетное общеобразовательное учреждение «Школа №77» Авиастроительного района г.Казани,

2. Муниципальное бюджетное учреждение дополнительного образования «Центр внешкольной работы» Авиастроительного района г.Казани,

3. Государственное автономное профессиональное образовательное учреждение «Казанский педагогический колледж»,

4. Государственное автономное образовательное учреждение дополнительного профессионального образования «Институт развития образования Республики Татарстан»,

5. Приволжский межрегиональный центр повышения квалификации и профессиональной переподготовки работников образования института психологии и образования Казанского (Приволжского) Федерального Университета.

6. ОГИБДД Авиастроительного района г. Казани

7. Детской поликлиникой №7 Авиастроительного района г.Казани

8. Дошкольными образовательными организациями №20,72,111,152,299,300,368,392,404.

Взаимодействие с социальными партнерами ориентировано на повышение квалификации и мастерства педагогов с целью достижения более высоких результатов образовательного процесса.

МАДОУ является открытой социальной системой, способной реагировать на изменения внутренней и внешней среды: осуществляет взаимодействие с социумом; гибко реагирует на изменяющиеся образовательные запросы; предоставляет широкий спектр образовательных услуг.

Взаимодействие с социальными партнёрами способствует росту профессионального мастерства всех специалистов и педагогов детского сада, работающих с детьми, поднимает статус учреждения, указывает на особую роль его социальных связей в развитии каждой личности и взрослых, которое входит в ближайшее окружение ребёнка.

Взаимодействие с МБСОШ «Школа №77» обеспечивает преемственность образовательных программ, высокий уровень поступления выпускников детского сада в общеобразовательную школу.

Прохождение педагогической практики студентов «Казанского педагогического колледжа» решает кадровый вопрос. Выпускники колледжа не раз пополняли вакантные места.

Центр внешкольной работы - проведение современных культурно-познавательных мероприятий, популяризация ДОУ в микрорайоне. Повышение социально-личностных компетенций дошкольников.

Результат: расширение ресурсного, научно-методического, информационного сопровождения образования. Развитие высоко профессионального, творческого, исследовательского потенциала.

5. Медицинское обслуживание

Важным показателем результатов работы учреждения является здоровье детей. Медицинское обслуживание МАДОУ «Детский сад №308» осуществляется детской поликлиникой №7 г. Казани штатными и внештатными сотрудниками МАДОУ. В штате МАДОУ «Детский сад №308»:

- старшая медицинская сестра - 1,
- внештатный сотрудник – врач – педиатр с функциями организатора здравоохранения – по договору.

Медицинский блок оборудован в соответствии с санитарными требованиями. Имеется лицензия на осуществление медицинской деятельности № ЛО-16-01-004734 от 10.12.2015г.

В МАДОУ регулярно осуществляется мониторинг состояния здоровья детей по результатам диспансеризации, группам здоровья, физкультурным группам, эффективности иммунизации против гриппа среди воспитанников, который позволяет: выявить структуру и динамику по общей заболеваемости; оценить влияние – воспитательно-образовательного процесса на здоровье детей; наметить решения по регулированию и коррекции факторов, влияющих на самочувствие и здоровье воспитанников. Данные оценки физического развития и двигательных способностей заносятся в карту развития каждого ребенка.

Особое внимание в детском саду уделяется закаливанию. Основные методы закаливания: воздушные ванны, полоскание горла, пальчиковая гимнастика. Закаливающие процедуры сочетаются с общеразвивающими и игровыми упражнениями, дыхательной гимнастикой, что, несомненно, повышает оздоровительный эффект.

При организации образовательного процесса соблюдается режим дня, 2 раза в день проводятся прогулки и закаливающие процедуры, выполняется требования к учебной нагрузке, целесообразно организуется двигательный режим с учетом группы здоровья каждого ребенка.

Количество детей, пропущенных одним ребёнком в текущем году	7,1
Распределение по группам здоровья	1 группа - 59
	2 группа- 196
	3 группа -6
	4 группа – 0
	5 группа - 0

Методический персонал наряду с администрацией и педагогическим персоналом несёт ответственность за проведение лечебно-профилактических мероприятий, соблюдение санитарно-гигиенических норм, режим и качество питания воспитанников.

Вывод: Таким образом, исходя из анализа заболеваемости, задача оздоровления и укрепления детей остается актуальной и главной для коллектива.

6. Организация питания детей в детском саду

Питание детей в детском саду организовано на основании договора с Департаментом продовольствия и социального питания в соответствии с утвержденным 10 дневным меню. В меню представлено большое разнообразие блюд, повтор которых в течение 10 дней исключен. В рационе широко используются блюда с повышенной пищевой и биологической ценностью, что позволяет скорректировать пищевую ценность рациона.

В соответствии с меню в детском саду организовано 5 приемов пищи:

- завтрак;
- 2 завтрак: натуральный сок;
- обед: первое блюдо, второе блюдо, напиток;
- полдник.
- ужин.

В детском саду имеется вся необходимая документация по питанию, которая ведется по форме и заполняется своевременно. На пищеблоке вывешен график выдачи готовой продукции для каждой группы, примерная масса порций питания детей. Технология приготовления блюд строго соблюдается.

На информационном стенде для родителей ежедневно прописывается меню с калорийностью каждого блюда, выходом блюда и стоимостью дня. В ДОО сформирована система контроля, за организацией питания детей. Контроль, за качеством питания, закладкой продуктов, кулинарной обработкой, выходом блюд, вкусовыми качествами пищи, правильностью хранения и соблюдением сроков реализации продуктов питания осуществляет медицинская сестра детского сада и комиссия по питанию.

Вывод: Организация питания в ДОО соответствует СанПиН 2.4.3648-20 «Санитарно-эпидемиологические требования к организациям воспитания и обучения, отдыха и оздоровления детей и молодежи» от 28.09.2020 г. № 28.

7. Оценка функционирования внутренней системы оценки качества образования

В детском саду утверждено положение о внутренней системе оценки качества образования от 28.01.2021 г. Мониторинг качества образовательной деятельности в 2021 году показал хорошую работу педагогического коллектива, несмотря на дистанционный режим занятий.

Состояние здоровья и физического развития воспитанников удовлетворительные. 95,7% детей успешно освоили образовательную программу дошкольного образования в своей возрастной группе. Воспитанники подготовительных групп показали высокие показатели готовности к школьному обучению. В течение года воспитанники детского сада успешно участвовали в конкурсах и мероприятиях различного уровня, заняли призовые места.

По результатам сбора, обобщения и анализа информации в целях независимой оценки качества условий осуществления образовательной деятельности наблюдаются следующие результаты:

- Открытость и доступность информации об организации – 94 балла;
- Комфортность условий предоставления услуг, в том числе время ожидания предоставления услуг - 98,97 баллов;
- Доступность услуг для инвалидов - 51,27 баллов;
- Доброжелательность, вежливость работников организации сферы образования - 98,35

баллов;

- Удовлетворенность условиями оказания услуг- 98,04 баллов.

Результаты анализа опроса родителей (законных представителей) свидетельствуют о достаточном уровне удовлетворенности качеством образовательной деятельности в дистанционном режиме. Так, 55% родителей отмечают, что работа воспитателей при проведении онлайн-занятий была качественной, 35% родителей частично удовлетворены процессом дистанционного освоения образовательной программы и 10% не удовлетворены.

8. Оценка кадрового обеспечения

8.1. Общей целью кадровой политики и профессионального совершенствования педагогов в МАДОУ выступает развитие их ценностной ориентации (на ребенка, на деятельность, направленную на развитие детей, на собственное совершенствование); мотивов и профессиональных потребностей, а также профессиональных знаний, умений и профессионально-значимых качеств личности.

Детский сад укомплектован педагогами на 100 процентов согласно штатному расписанию. Всего работают 53 человека. Педагогический коллектив Детского сада насчитывает 25 педагогов. Соотношение воспитанников, приходящихся на 1 взрослого:

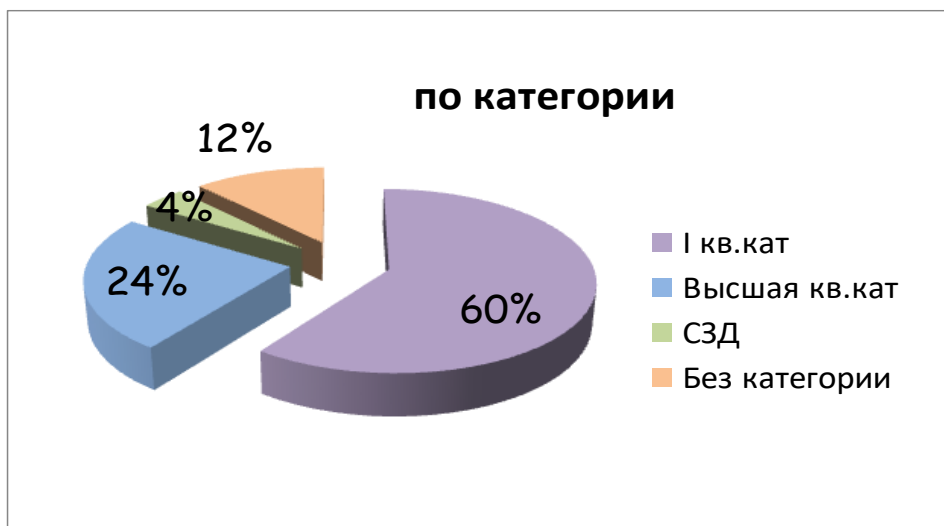
- воспитанник/педагоги - 10/1;
- воспитанники/все сотрудники - 4,9/1.

Характеристика педагогического коллектива

Должность	Общее количество
заведующий	1
Старший воспитатель	1
Воспитатель	18
Музыкальный руководитель	2
Педагог-психолог	1
Учитель-логопед	2
Инструктор по физической культуре	1

Диаграмма с характеристиками кадрового состава Детского сада





За 2021 год педагогические работники прошли аттестацию и получили:

- высшую квалификационную категорию - 2 воспитателя;
- первую квалификационную категорию - 1 воспитатель.

СВЕДЕНИЯ О НАГРАДАХ ПЕДАГОГИЧЕСКИХ КАДРОВ:

№ награды	награды	количество
1	Грамота МОиН Республики Татарстан	5
2	Грамота Управления образования Казани	17
3	Нагрудный знак за заслуги в образовании	2
4	Нагрудный знак почетный наставник	1

Курсы повышения квалификации в 2021 году прошли 12 педагогов.

По итогам 2021 года Детский сад перешел на применение профессиональных стандартов. Из 18 педагогических работников Детского сада все соответствуют квалификационным

требованиям профстандарта «Педагог». Их должностные инструкции соответствуют трудовым функциям, установленным профстандартом «Педагог».

Вывод: Педагогический коллектив имеет достаточный уровень педагогического мастерства, стабильный, что позволяет решать задачи воспитания, образования и развития детей в условиях ДОУ.

9. Достижения педагогического коллектива

9.1. В 2021 году педагоги МАДОУ «Детский сад №308» приняли участие:

2021 - Районный конкурс – выставка декоративно-прикладного творчества, приуроченного к году родного языка, Номинация «Батик, выжигание, аппликация, коллаж», **1 место.**

2021 - Городской конкурс – выставка декоративно-прикладного творчества, приуроченного к году родного языка, Номинация «Батик, выжигание, аппликация, коллаж». **3 место**

2021 - Участие в конкурсе для педагогов « Родной язык – великий язык» организованный «Магариф» , номинация «Чудесные превращения», **1 место.**

2021 - «Детский сад года» Всероссийский открытый смотр-конкурс 2020-2021, лауреат – **победитель.**

2021 - «Сказочная зима» Республиканский педагогический центр "Тат-конкурс", **1 место** в номинации "Символ года -2021 , коллектив МАДОУ "Детский сад №308".

2021 – Районный конкурс спортивных танцев. **1 место.**

2021 – Городской конкурс спортивных танцев. **2 место.**

2021 – Районный конкурс чтецов логопедических групп. **1 место.**

2021 – Городской конкурс чтецов логопедических групп

2021- Районный конкурс «Яшь артист» **3 место.**

2021 - Республиканский заочный конкурс для дошкольников и школьников «Своими руками», **1 место.**

2021 - Республиканский конкурс изобразительного искусства «В ожидании весны», **Лауреат 3 степени.**

2021 - Районный конкурс «Большая игротека». **1 место.**

2021 - Городской конкурс «Большая игротека». **Участие.**

2021 - Всероссийский конкурс педагогического мастерства Арт-Талант "Цветущая весна" номинация "Декоративно-прикладное творчество". **1 место.**

2021 - Всероссийский конкурс педагогического мастерства Арт-Талант "Уроки Великой Отечественной войны" номинация "Презентация". **1 место.**

2021 - Районный конкурс на лучший видеоролик «Жемчужины Татарстана», 3 место в номинации «Водоёмы Татарстана» (Голубые озёра);

2021 - Районный конкурс «Джалиловские чтения», **1 место в номинации** «М.Джалиль на татарском 19-30 лет»;

2021 - Районный конкурс «Новогоднее чудо -2021», **1 место в номинации** «Лучший ретро-набор»;

2021 - Республиканский заочный экологический конкурс для дошкольников и школьников «Светлячок», **2 место, 2 место.**

Педагоги постоянно повышают свой профессиональный уровень, эффективно участвуют в работе методических объединений, знакомятся с опытом работы своих коллег и других дошкольных учреждений, а также саморазвиваются. Все это в комплексе дает хороший результат в организации педагогической деятельности и улучшении качества образования и воспитания дошкольников.

—На базе МАДОУ «Детский сад №308» в формате Zoom прошло МО по игровой деятельности для воспитателей Авиастроительного и Ново-Савиновского районов г.Казани в МАДОУ «Детский сад №308», 01.12.2021г.

- МО воспитателей групп раннего возраста Авиастроительного и Ново – Савиновского районов города Казани по теме: «Использование здоровьесберегающих технологий в процессе игровой деятельности с детьми раннего возраста». на базе МАДОУ №308, в формате Zoom, 12.03.2021г.
- МО воспитателей татарских групп Авиастроительного района г. Казани по теме: «Этнокультурная региональная составляющая как условие социализации детей дошкольного возраста в ДОО» на базе МАДОУ №308, в формате Zoom, 27.04.2021г.

Старший воспитатель Гимранова Эльмира Тагировна является руководителем МО воспитателей групп раннего возраста «Приказ от 03.09.2019г. №268-о» отдела УОИКМО города Казани по Авиастроительному и Ново-Савиновскому районам.

В 2021 году в связи с ограничительными мерами по предотвращению распространения коронавирусной инфекции педагоги использовали в работе дистанционные образовательные технологии.

Анализ данных, полученных на основе наблюдения и опроса воспитателей по применению ими информационных и дистанционных технологий в образовательной деятельности, в том числе и дополнительном образовании, показал, что педагоги испытывали существенные трудности, связанные с отсутствием необходимых компетенций для подготовки к дистанционным занятиям и их проведению в Zoom, WhatsApp. 98% педагогов отметили, что в их педагогической деятельности ранее не практиковалась такая форма обучения и у них не было опыта для ее реализации. Выявились компетентностные дефициты в области подготовки заданий для дистанционного обучения, установление контакта с детьми во время проведения занятий в режиме реального времени. Кроме того, существенно осложняла ситуацию низкая мотивация родителей к занятиям с детьми-дошкольниками.

9.2. Об ИКТ-компетенциях педагогов

Анализ данных, полученных на основе наблюдения и опроса воспитателей по применению ими информационных и дистанционных технологий в образовательной деятельности, в том числе и дополнительном образовании, показал, что педагоги испытывали существенные трудности, связанные с отсутствием необходимых компетенций для подготовки к дистанционным занятиям и их проведению, при применении дистанционных инструментов для проведения занятий в Skype, Zoom и WhatsApp.

98% педагогов отметили, что в их педагогической деятельности ранее не практиковалась такая форма обучения и у них не было опыта для ее реализации.

Трудности воспитателей в процессе дистанционного обучения

Анализ педагогической деятельности воспитателей в период распространения коронавирусной инфекции выявил следующие трудности: отсутствие возможностей или их недостаточность для совместной работы с воспитанниками в реальном времени по причине низкой мотивации родителей к занятиям с детьми-дошкольниками; компетентностные дефициты в области подготовки заданий для дистанционного обучения или адаптации имеющегося; установление контакта с детьми во время проведения занятий в режиме реального времени.

Повышение квалификации

Результаты анализа направлений и тематики дополнительных профессиональных программ (повышение квалификации), которые освоили воспитатели детского сада за три последние года, включая и 2021 год, показывают, что все они по профилю педагогической деятельности. В 2022 году ответственному лицу предусмотреть обучение педагогов дошкольной организации по тематическим дополнительным профессиональным программам (повышение квалификации), направленных на формирование/совершенствование ИКТ-

компетенций, повышение компьютерной грамотности для последующего обеспечения качества образовательной деятельности с применением дистанционных образовательных технологий.

10. Оценка учебно-методического и библиотечно-информационного обеспечения

В Детском саду библиотека является составной частью методической службы.

Библиотечный фонд располагается в методическом кабинете, кабинетах специалистов, группах детского сада. Библиотечный фонд представлен методической литературой по всем образовательным областям основной общеобразовательной программы, детской художественной литературой, периодическими изданиями, а также другими информационными ресурсами на различных электронных носителях. В каждой возрастной группе имеется банк необходимых учебно-методических пособий, рекомендованных для планирования воспитательно-образовательной работы в соответствии с обязательной частью ООП.

В 2021 году Детский сад пополнил учебно-методический комплект к примерной образовательной программе дошкольного образования «Открытия» в соответствии с ФГОС. Приобрели наглядно-дидактические пособия:

- серии «Мир в картинках», «Рассказы по картинкам», «Расскажите детям о...», «Играем в сказку», «Грамматика в картинках», «Искусство детям»;
- картины для рассматривания, плакаты;
- комплексы для оформления родительских уголков;
- рабочие тетради для обучающихся.

Оборудование и оснащение методического кабинета достаточно для реализации образовательных программ. В методическом кабинете созданы условия для возможности организации совместной деятельности педагогов. Кабинет достаточно оснащен техническим и компьютерным оборудованием.

Информационное обеспечение Детского сада включает:

- информационно-телекоммуникационное оборудование - в 2021 году пополнилось 1 ноутбуком, 1 МФУ;
- программное обеспечение - позволяет работать с текстовыми редакторами, интернет-ресурсами, фото-, видеоматериалами, графическими редакторами.

В Детском саду учебно-методическое и информационное обеспечение достаточно для организации образовательной деятельности и эффективной реализации образовательных программ.

Режим работы в дистанционном формате показал отсутствие необходимых комплектов заданий для работы в онлайн-режиме и адаптированных инструкций для родителей и детей. В связи с чем педагогам необходимо в 2022 году поставить вопрос на контроль и запланировать их приобретение (при наличии).

Организация занятий с детьми в дистанционном режиме выявила недостаточность библиотечно-информационного обеспечения. В связи с чем в 2022 году необходимо обеспечить подборку онлайн-ресурсов, поиск и/или разработку видеоконтента, определение электронного ресурса для размещения обучающих материалов, инструкций, методических рекомендаций и др., а также пополнить библиотечный фонд методической литературой и комплектами заданий по всем образовательным областям основной общеобразовательной

программы для подготовки педагогов к проведению занятий в онлайн.

11. Оценка материально-технической базы

В Детском саду сформирована материально-техническая база для реализации образовательных программ, жизнеобеспечения и развития детей. В Детском саду оборудованы помещения:

- 11 групповых комнат, 7 спален, умывальными комнатами, санитарными узлами
- физкультурный зал
- музыкальный зал
- кабинет педагога-психолога
- пищеблок с раздаточной, кухней, моечной, кладовой, холодильными камерами прачечная постирочной, гладильной и сушильной комнатами и подсобным помещением и кладовой для хранения белья
- медицинский кабинет с изолятором и прививочным кабинетом
- методический кабинет
- кабинет заведующей
- кабинет учителя-логопеда-2
- кладовая для хозяйственного инвентаря.

При создании предметно-развивающей среды воспитатели учитывают возрастные, индивидуальные особенности детей своей группы. Оборудованы групповые комнаты, включающие игровую, познавательную, обеденную зоны.

В 2021 году построили новые малые архитектурные формы и игровое оборудование на участке. Провели переоборудование кабинета по ПДД и изостудии.

Материально-техническое состояние Детского сада и территории соответствует действующим санитарным требованиям к устройству, содержанию и организации режима работы в дошкольных организациях, правилам пожарной безопасности, требованиям охраны труда.

При этом в 2021 году оценка материально-технического оснащения Детского сада при проведении дистанционных занятий с воспитанниками выявила следующие трудности:

- для полноценной (качественной) организации и проведения занятий в дистанционном формате отсутствует стабильное и устойчивое интернет-соединение;
- недостаточно необходимого оборудования (ноутбуков, компьютеров или планшетов) в группах Детского сада;
- нет достаточного технического обеспечения для организации массовых общесадовских мероприятий с родителями воспитанников.

Необходимо в 2022 году запланировать приобретение соответствующего оборудования и программного обеспечения, определить источники финансирования закупки.

В МАДОУ «Детский сад № 308» функционируют:

Помещения	Функция
Музыкальный зал	Проведение ОД по музыкальному развитию, совместной деятельности детей и взрослых по организации праздников, развлечений, утренней гимнастики, индивидуальной работы с детьми, консультаций для воспитателей и родителей

Физкультурный зал	Проведения ОД по физическому развитию, утренней гимнастики, совместной деятельности детей и взрослых по организации спортивных досугов, развлечений, праздников.
Кабинет татарского языка	Проведение ОД и совместной деятельности детей и взрослых по обучению детей татарскому языку, ознакомление с историей, традициями, культурой и бытом татарского народа, татарскими поэтами и писателями, и др.
Логопедический кабинет	Оказание коррекционной помощи детям, проведение ОД и совместной деятельности детей и взрослых по развитию речи.
Кабинет английского языка	Рациональная организация учебно-воспитательного процесса по обучению детей английскому языку.
Кабинет изобразительной деятельности	Проведение ОД и совместной деятельности детей и взрослых по художественно-эстетическому развитию.
Кабинет педагога - психолога	Оказание психологического сопровождения всех участников воспитательно-образовательного процесса в детском саду.
Кабинет ПДД	Формирование навыков безопасного поведения на дорогах у детей дошкольного возраста через ознакомление с правилами дорожного движения.
Методический кабинет	Консультативная работа с педагогами, методическое обеспечение учебно-воспитательного процесса
Медицинский кабинет	Обеспечение медицинского сопровождения образовательного процесса.

Материально-техническое обеспечение для проведения занятий с воспитанниками

Оценка материально-технического оснащения детского сада при проведении занятий с воспитанниками выявила следующие трудности:

- для полноценной (качественной) организации и проведения занятий в дистанционном формате отсутствует стабильное и устойчивое интернет- соединение;
- недостаточно необходимого оборудования (ноутбуков, компьютеров или планшетов) по группам детского сада.

12. Результаты анализа показателей деятельности организации

Данные приведены по состоянию на 31.12.2020.

ПОКАЗАТЕЛИ ДЕЯТЕЛЬНОСТИ ДОШКОЛЬНОЙ ОБРАЗОВАТЕЛЬНОЙ ОРГАНИЗАЦИИ, ПОДЛЕЖАЩЕЙ САМООБСЛЕДОВАНИЮ

№ п/п	Показатели	Единица измерения
1.	Образовательная деятельность	
1.1	Общая численность воспитанников, осваивающих образовательную программу дошкольного образования, в том числе:	255
1.1.1	В режиме полного дня (8-12 часов)	255
1.1.2	В режиме кратковременного пребывания (3-5 часов)	0
1.1.3	В семейной дошкольной группе	0
1.1.4	В форме семейного образования с психолого-педагогическим сопровождением на базе дошкольной образовательной организации	0
1.2	Общая численность воспитанников в возрасте до 3 лет	39
1.3	Общая численность воспитанников в возрасте от 3 до 8 лет	216
1.4	Численность/удельный вес численности воспитанников в общей численности воспитанников, получающих услуги присмотра и ухода:	255/100%
1.4.1	В режиме полного дня (8-12 часов)	255/100%
1.4.2	В режиме продленного дня (12-14 часов)	0
1.4.3	В режиме круглосуточного пребывания	0
1.5	Численность/удельный вес численности воспитанников с ограниченными возможностями здоровья в общей численности воспитанников, получающих услуги:	31/12,2%
1.5.1	По коррекции недостатков в физическом и (или) психическом развитии	31/12,2%
1.5.2	По освоению образовательной программы дошкольного образования	0
1.5.3	По присмотру и уходу	0
1.6	Средний показатель пропущенных дней при посещении дошкольной образовательной организации по болезни на одного воспитанника	6,7
1.7	Общая численность педагогических работников, в том числе:	25
1.7.1	Численность/удельный вес численности педагогических работников, имеющих высшее образование	15/ 60%
1.7.2	Численность/удельный вес численности педагогических работников, имеющих высшее образование педагогической направленности (профиля)	15/ 60 %
1.7.3	Численность/удельный вес численности педагогических работников, имеющих среднее профессиональное образование	10 /40%
1.7.4	Численность/удельный вес численности педагогических работников, имеющих среднее профессиональное образование педагогической направленности (профиля)	10 /40%
1.8	Численность/удельный вес численности педагогических работников, которым по результатам аттестации присвоена квалификационная категория, в общей численности педагогических работников, в том числе:	21/ 84%
1.8.1	Высшая	8/32 %
1.8.2	Первая	13/52%
1.9	Численность/удельный вес численности педагогических работников в общей численности педагогических работников, педагогический стаж работы которых составляет:	25 /100%
1.9.1	До 5 лет	4/16%
1.9.2	Свыше 30 лет	9/ 36%

1.10	Численность/удельный вес численности педагогических работников в общей численности педагогических работников в возрасте до 30 лет	1 /4%
1.11	Численность/удельный вес численности педагогических работников в общей численности педагогических работников в возрасте от 55 лет	8 /32%
1.12	Численность/удельный вес численности педагогических и административно-хозяйственных работников, прошедших за последние 5 лет повышение квалификации/профессиональную переподготовку по профилю педагогической деятельности или иной осуществляемой в образовательной организации деятельности, в общей численности педагогических и административно-хозяйственных работников	26/100%
1.13	Численность/удельный вес численности педагогических и административно-хозяйственных работников, прошедших повышение квалификации по применению в образовательном процессе федеральных государственных образовательных стандартов в общей численности педагогических и административно-хозяйственных работников	26 /100%
1.14	Соотношение "педагогический работник/воспитанник" в дошкольной образовательной организации	1:10,2
1.15	Наличие в образовательной организации следующих педагогических работников:	
1.15.1	Музыкального руководителя	да
1.15.2	Инструктора по физической культуре	да
1.15.3	Учителя-логопеда	да
1.15.4	Логопеда	нет
1.15.5	Учителя-дефектолога	нет
1.15.6	Педагога-психолога	да
2.	Инфраструктура	
2.1	Общая площадь помещений, в которых осуществляется образовательная деятельность, в расчете на одного воспитанника	7,2
2.2	Площадь помещений для организации дополнительных видов деятельности воспитанников	238,0
2.3	Наличие физкультурного зала	да
2.4	Наличие музыкального зала	да
2.5	Наличие прогулочных площадок, обеспечивающих физическую активность и разнообразную игровую деятельность воспитанников на прогулке	да

Анализ показателей указывает на то, что МАДОУ «Детский сад № 308» имеет достаточную инфраструктуру, которая соответствует требованиям СанПиН 2.4.3648-20 «Санитарно-эпидемиологические требования к организациям воспитания и обучения, отдыха и оздоровления детей и молодежи» от 28.09.2020 г. № 28. СанПиН 3.1/2.4.3598-20 .4.3648-20 «Санитарно-эпидемиологические требования к устройству, содержанию и организации работы образовательных организаций и других объектов социальной инфраструктуры для детей и молодежи в условиях распространения новой коронавирусной инфекции (COVID-19)».

МАДОУ «Детский сад № 308» укомплектован педагогическими работниками 100%, которые имеют высокую квалификацию и регулярно проходят повышение квалификации, что обеспечивает результативность образовательной деятельности.

II. Результаты анализа деятельности, задачи, которые необходимо реализовать в перспективе:

Результаты самообследования деятельности ДОО позволяют сделать вывод о том, что в ДОО созданы условия для реализации ООП ДО детского сада, однако они требуют дополнительного оснащения и обеспечения.

Для дальнейшего совершенствования педагогического процесса основной целью считать следующее:

Цель: Проектирование образовательного пространства ДОО, повышение уровня профессиональной компетентности педагогов, их мотивации на самосовершенствование в условиях работы по ФГОС ДО.

Задачи:

1. Обеспечить развитие кадрового потенциала в процессе дальнейшей работы по ФГОС ДО через:

- использование активных форм методической работы: самообразование, сетевое взаимодействие, мастер-классы, обучающие семинары, открытые просмотры;
- повышение квалификации на курсах;
- прохождение процедуры аттестации.

2. Организация НОД с точки зрения баланса обучения и развития (новый взгляд на занятие):

- использование инновационных форм взаимодействия с детьми в целях развития когнитивных процессов.

3. Использовать ИКТ во взаимодействии ДОО и семьи в интересах развития ребенка:

- введение групповых страниц, индивидуальных страниц педагогов на сайте дошкольного учреждения;
- развитие системы консультирования родителей через сайт ДОО, страницы в инстаграмме.

4. Продолжать создавать необходимые условия для полноценной реализации основной образовательной программы ДОО.

5. Соблюдать баланс между умственной и физической нагрузкой. Ориентировать коллектив на использование в образовательной работе современных и традиционных методов и приемов, разработанных психологами и педагогами специалистами для развития детей и коррекции их отклонений.

6. Продолжать организовывать развивающее предметно-игровое пространство с учётом современных требований к его построению, индивидуальных особенностей каждого ребёнка группы.

7. Продолжать изучать запрос родителей на воспитание и развитие ребёнка в современных условиях, разработать и внедрить систему мероприятий по взаимодействию с семьёй с целью обеспечения полноценного развития и коррекции нарушений развития ребёнка.

8. Повышать профессиональный уровень педагогов.

9. Совершенствовать систему управления развитием МАДОУ «Детский сад №308», отличающейся мобильностью в соответствии с вызовами внешней и внутренней среды.

10. Развивать материально-техническую базу, совершенствовать дизайн помещений.

11. Продолжать развивать социальное партнерство с учреждениями образования, науки, культуры, здравоохранения.

ОТПРАВИТЕЛЬ МУНИЦИПАЛЬНОЕ АВТОНОМНОЕ ДОШКОЛЬНОЕ ОБРАЗОВАТЕЛЬНОЕ УЧРЕЖДЕНИЕ "ДЕТСКИЙ САД № 308	ПОДПИСАНО
ВЛАДЕЛЕЦ СЕРТИФИКАТА Гаптрахманова Резеда Рифкатовна	
СЕРТИФИКАТ 3D4A699C5EE46D81B0EB981D68266E98E 11B547AA	ПОДПИСАН 12.04.2022 10:51:54 МСК
ПОДПИСЬ ВЕРНА	